



ROTOR
IN POWER



FOLLOW US

 www.rotorbike.com

 [/RotorBikeComponents](https://www.facebook.com/RotorBikeComponents)

 [/ROTOR_bike](https://twitter.com/ROTOR_bike)

USER SOFTWARE MANUAL

1. MINIMUM REQUIREMENTS

最低システム要件

ユーザーソフトウェアを正しく使用するためのシステム要件は以下の通りです。

- 1.オペレーティングシステムがWindows Server 2003 / Windows Server 2008/Windows XP SP3 / Vista / 7 / 8 のパーソナルコンピューター Mac OS 10.7(Lion)かそれ以降
2. INpowerユーザーソフトウェア

USBポートに挿入済のANT+ワイヤレスUSB2.0スティックおよびインストール済みのUSBドライバー (Garmin 010-01058-00)、

ANT+スティックは「USB2.0」を使用してください。1.0では認識しません。

ANT AgentなどのANT+スティックソフトが起動している場合、ROTORソフトウェアと競合してスティックが認識しない場合があります。必ず終了した上で接続してください。



2. CONTENTS

目次

- 1.ユーザー登録とソフトウェアインストール
- 2.INPowerへの接続
- 3.ベーシックトレーニングモード
- 4.アドバンストレーニングモード
- 5.サービス
- 6.ドキュメント



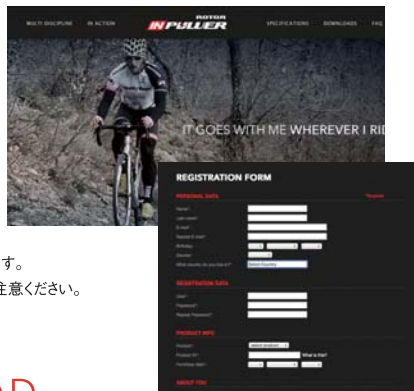
USER SOFTWARE DOWNLOAD

ユーザーソフトウェアダウンロード

1. USER REGISTRATION

ユーザー登録

1. <http://inpower.rotorbike.com> へアクセスして、上部の **DOWNLOAD** をクリックします。
2. 画面がスクロールしてDownloadsが表示されます。
左下のUser Softwareの文字をクリックしてください。
3. ログイン画面に入り、中段の赤い**REGISTER NOW**ボタンをクリックしてください。
4. 必要事項を記入し、**[SEND]** ボタンをクリックして登録完了です。



※Product IDはクランクに記入されているセンサーIDになります。

※登録したユーザーIDとパスワードはお忘れにならないようご注意ください。

2. LOGIN & DOWNLOAD

ログイン&ダウンロード

- 1.1で登録したユーザーIDとパスワードの入力してログインします。
2. 希望するPC環境のソフトウェアをダウンロードします。



USER SOFTWARE INSTALLATION WINDOWS

ユーザーソフトウェアインストール WINDOWS用

1. MINIMUM REQUIREMENTS

最低システム要件

ユーザーソフトウェアを正しく使用するためのシステム要件は以下の通りです。

1. 以下のOSが入ったPC、Windows Server 2003 / Windows Server 2008 / Windows XP SP3 / Windows Vista / Windows 7 / Windows 8
2. プロセッサー: Pentium 400 MHz または同等のもの、Pentium 1GHzまたは同等のもの (推奨)
3. RAM: 96 MB (最低); 256 MB (推奨)
4. ハードディスク:500MBまでの空き容量が必要になる場合があります
5. ディスプレイ: 800x600、256 カラー (最低) 1024x768 高解像度カラー、32ビット (推奨)

2. INSTALLATION FOR WINDOWS

WINDOWSへのインストール

1. ダウンロードしたwindows_ROTOR INpower Software”をダブルクリックします。
2. インストール画面が表示されます(右図)
3. "Install" ボタンを押してインストール処理を進めます。
4. インストールが終了すると次のページの画面が表示されます。
5. その画面では、ソフトウェアを実行するか、デスクトップにショートカットを置くかを選択できます。
6. 最後に"Finish"ボタンを押してください。



1. MINIMUM REQUIREMENTS

最低システム要件

ユーザーソフトウェアを正しく使用するためのシステム要件は以下の通りです。

1. Mac OS 10.7 (Lion) か、それ以降が入ったPC
2. プロセッサ: Pentium 400 MHz または同等のもの、Pentium 1GHzまたは同等のもの(推奨)
3. RAM: 96 MB (最低); 256 MB (推奨)
4. ハードディスク:500MBまでの空き容量が必要になる場合があります
5. ディスプレイ: 800x600、256 カラー (最低); 1024x768 高解像度カラー、32ビット (推奨)

2. INSTALLATION FOR MAC

MACへのインストール

MONOのインストール

1. 以下のウェブサイトから、Mono MDKをダウンロードしてください。

<http://www.mono-project.com/docs/about-mono/supported-platforms/osx/>

2. インストール開始のウィンドウが開きます(図2)
3. そのウィンドウの"Continue"ボタンを押します。
4. 図3の画面が表示されたら、"Install"ボタンを押します。
5. 最後にユーザーパスワードを入力してインストール処理を完了させます。

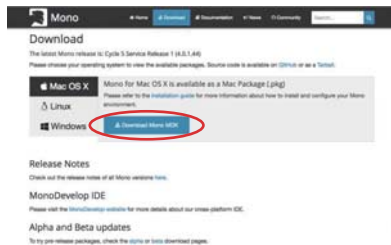


Image 2



Image 3

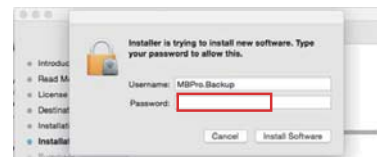


Image 4

USER SOFTWARE INSTALLATION

ユーザーソフトウェアのインストール

1. ダウンロードしたOSX_ROTOR INpower Software™をダブルクリックします。
2. インストール画面が表示されます(図5)。
3. そのウィンドウの“Continue”ボタンを押します。
4. 図6の画面が表示されたら、“Install”ボタンを押します。
5. このあと“The installation was successful”(図7)のメッセージが表示されます。

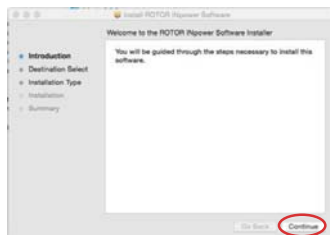


Image 5



Image 6

警告:このアプリケーションを最初に起動させたときは、
起動するまで数分かかることがあります。
次回からの起動では発生しません。

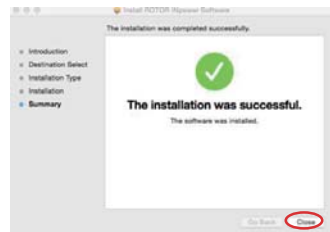
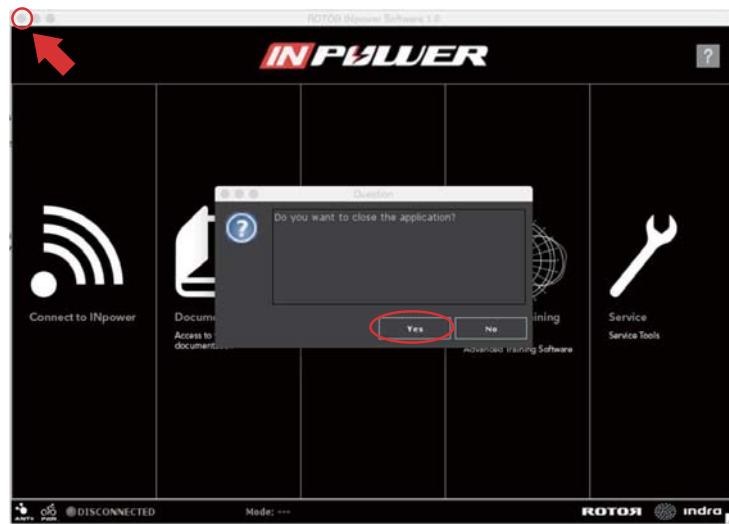


Image 7

3. HOW TO EXIT THE APPLICATION

アプリケーションの終了の仕方

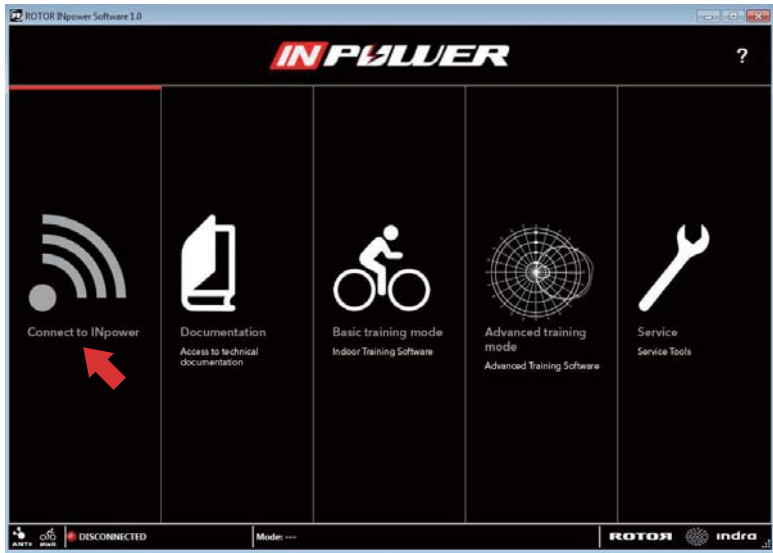


Macでソフトウェアを終了させるには、左上部の角にある“x”をクリックしてください。

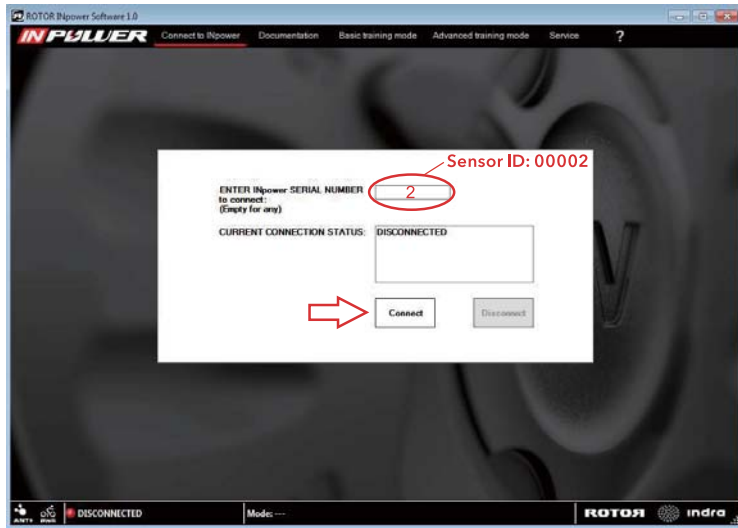
2.1. CONNECT TO INpower

INPowerへの接続

ユーザーソフトウェアをINPowerに接続するには、ソフトウェアを立ち上げ“Connect to INPower”をクリックしてください。



表示されるウィンドウの指示に従ってください。



お使いのINPowerのセンサーIDを入力し、“Connect”を押してください。

注意:センサーIDはお使いのクランクの横(下図)か、アクスル(軸)のステッカーに記載されています。



HOW TO NAVIGATE:

移動の仕方

INPowerを接続した後は、上部のツールバーを使って他のコンテンツに移動してください。

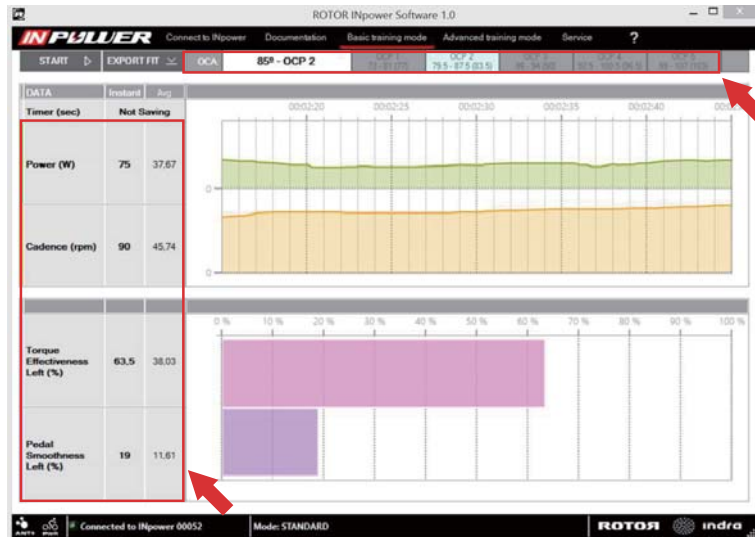


2.2. BASIC TRAINING MODE

ベーシクトレーニングモード

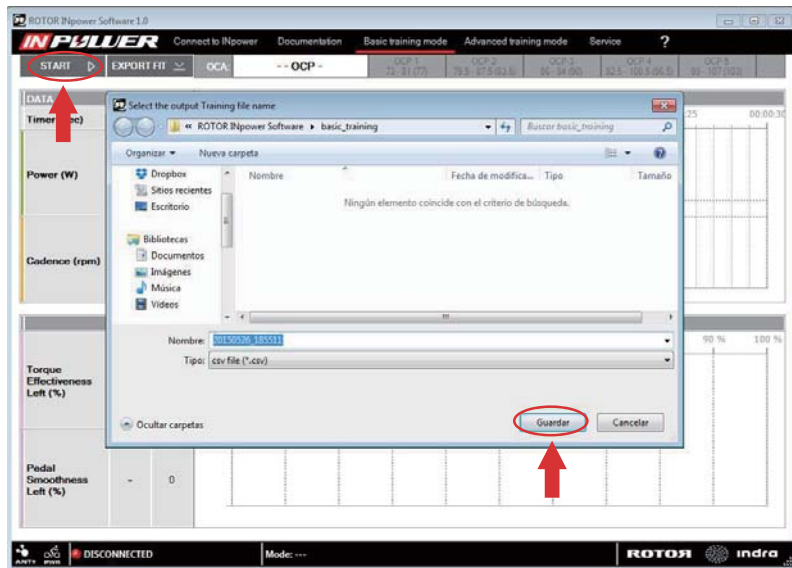
ベーシクトレーニングモードでは、パワー、ケイデンス、トルク効力、ペダルスムースネスを同時に表示するだけでなく、これらの値の平均累積値を表示することができます。

さらにツールバーの下には、ROTOR Q-RINGSを使用する場合の最も効果的なペダルストロークの角度 (OCA: 最適なチェーンリング角) と推奨する OCP (最適なチェーンリング位置) の関係を表す情報を表示します。



トレーニングセッションからデータを保存するには、画面の左上部の角にある“START”ボタンを押してください。そして、保存したいフォルダーを選択してください

(初期設定ではユーザーソフトウェアと同じルートの“basic_training”フォルダー内に保存されます)。



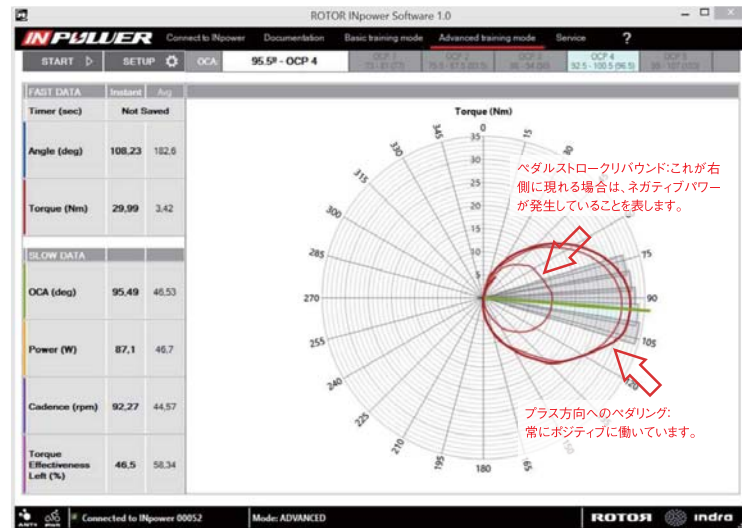
トレーニングが終了したら、“START”ボタンのかわりに表示されている“STOP”ボタンを押してください。

ファイルはCSV形式で保存されます。このファイルをFIT形式にエクスポートするには、“EXPORT FIT”ボタンを押し、エクスポートしたいファイルを選択してください。

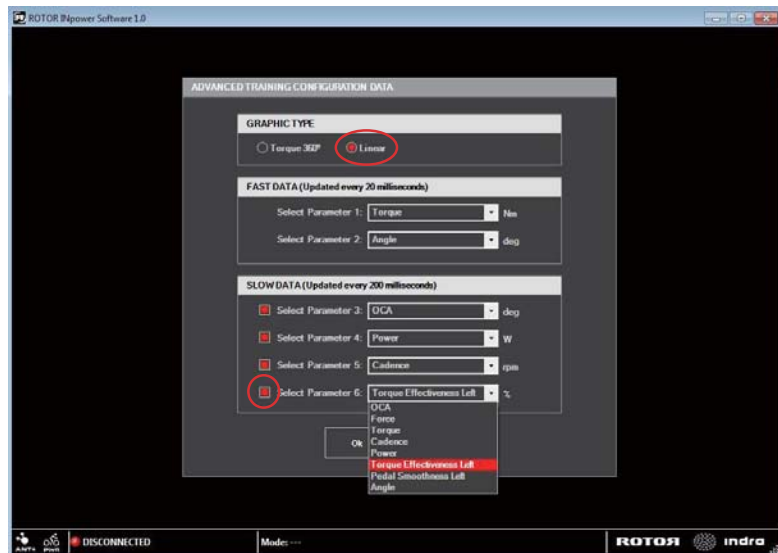
2.3. ADVANCED TRAINING MODE

アドバンストレーニングモード

アドバンストレーニングモードでは2つの異なる形のグラフを、屋内トレーニング中に表示することができます。初期設定のグラフはTORQUE360で、リアルタイムにペダリングを表示します。このグラフは、それぞれの瞬間でどれくらいの力を出しているかと、ポジティブ(プラス)の力とネガティブ(マイナス)の力の差異を表しています。また、もっとも力が入るペダリング角度(OCA)も表示します。

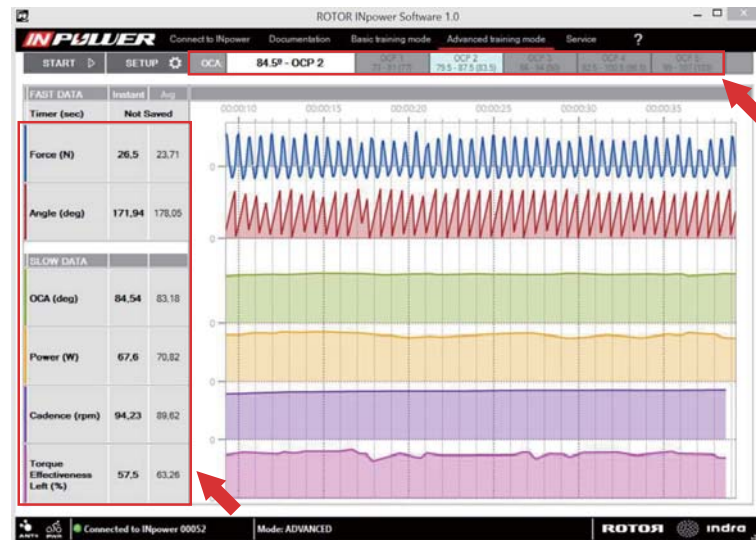


グラフを変更するには、左上部の角の“SETUP”ボタンを押してください。下のような画面が表示されます。前で説明したトレーニングを希望するなら“Torque 360°”が選択されたままにし、線形座標のグラフでトレーニングをするなら“Linear”を選択してください。いずれの場合も、いつでも変更できる事前に設定するパラメーターがいくつかあります。



ドロップダウンリストから、6つのパラメーターを設定することができます。初めの2つのパラメーター(“FAST DATA”)からは、毎秒50回のデータサンプリングをおこない、結果正確なデータを表示することができます。次の4つのパラメーター(“SLOW DATA”)からは、毎秒5回のデータサンプリングを行います。

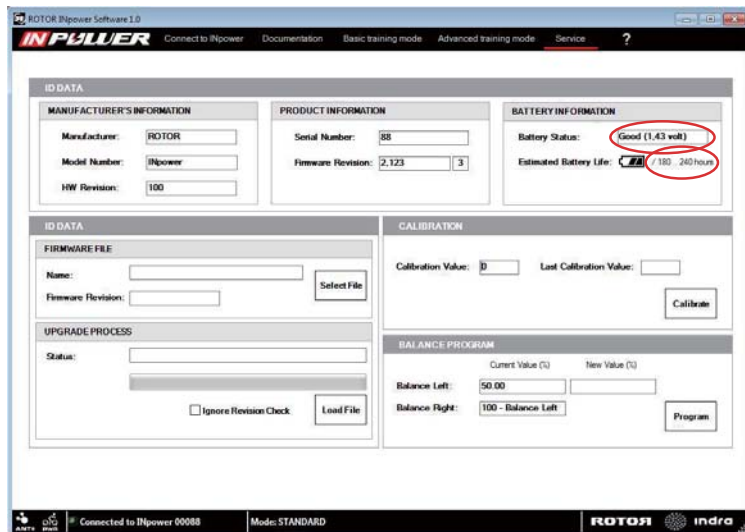
線形グラフは初期設定では以下のようにパラメーターを表示します。



TORQUE360と線形グラフは両方とも、左側の表に選択したパラメーターの実際の値と平均値を表示します。ツールバーの下には、最も効果的なペダルストロークの角度(OCA:最適なチェーンリング角)と推奨するOCP(最適なチェーンリング位置)の関係を表す情報を表示します。

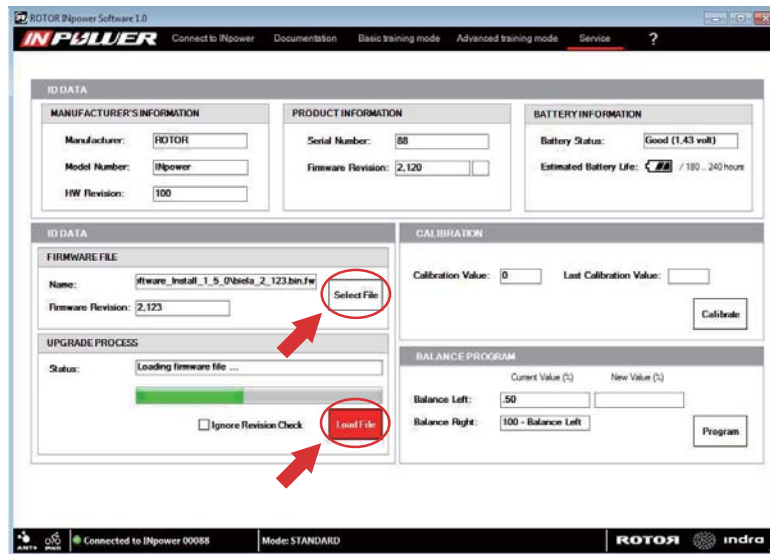
2.4. SERVICE サービス

このセクションでは、クランクの状態や、キャリブレーションに必要な情報、ファームウェアの更新、バランスの変更について記載しています。



“BATTERY INFORMATION”では残りのバッテリーの電圧量と推定される使用時間が表示されます。

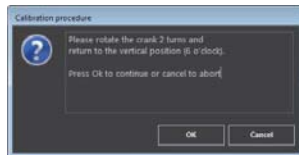
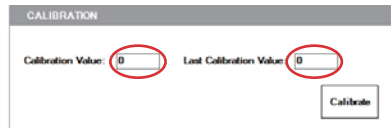
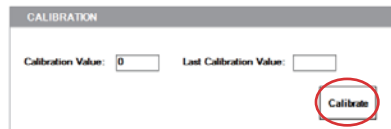
“PRODUCT INFORMATION”ではクランクのシリアルナンバー、現在のファームウェアバージョンが表示されます。
<http://inpower.rotorbike.com>の“Download”ページで最新のファームウェアを確認し、もし古いバージョンが表示されていたら更新をしてください。ファームウェアを更新するには、“Select File”をクリックして、正しいフォルダーから新しいファームウェアを選択してください。選択後に“Load File”を押せば更新が始まります。



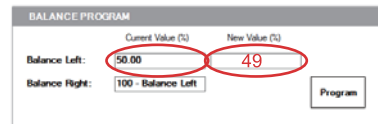
処理が終了すると、“Firmware Loaded”というメッセージが表示されます。
更新処理が失敗したときは、送信信号が良く届くように、INPowerをANT+TMDングルの上に近くに持って来て、もう一度実行してください。

INPowerをキャリブレーションするのは“CALIBRATION”の欄になります。左のペダルを下にしてクランクを垂直にし、“Calibrate”を押します。クランクを2回まわし、もとに位置に戻すようメッセージが表示されます。終われば“OK”を押して、“Last Calibration Value”というところに表示されている値が、“Calibration Value”に表示されている値に近いか確認してください。

以下の例を見ると、calibration値がゼロとなっていて、last calibration値も同じく0となっているのでキャリブレーションは成功したことになります。



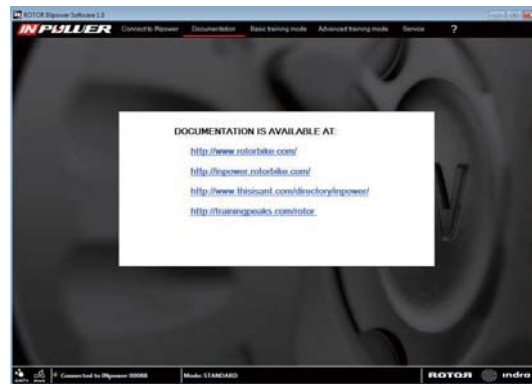
最後に“SERVICE”セクションでは、ご自分の足のバランスを知っている場合の、バランス値の設定ができることについて紹介します。デフォルトではINPowerは左足のパワーを測定し、トータルのパワーを出すのにそれを2倍しています。これは確実にバランスが50:50であれば、つまり両足がペダルに同じ力を加えていれば、正確な計算となります。こういうケースでない場合、片方の足の方がもう片方よりも強い場合に、ユーザーソフトウェアはより正確にトータルパワーを算出するために、左足のバランス値を変更することができます。“Current Value”は実際のその瞬間の値になります。“New Value”の枠の中に左足の値を入力してその値を変更することができます。そして“Program”を押してください。



例えば、もし右-左のバランスが51:49であれば、49という数値を“New Value”枠に入力して“Program”を押してください。

2.5. DOCUMENTATION ドキュメント

ROTOR INPowerに関する技術情報を入手できる主要なウェブリンクを紹介します。



<http://www.rotorbike.com/>

あらゆるROTOR製品の技術情報を記載のROTORの公式ウェブサイト

<http://inpower.rotorbike.com/>

ROTOR INPowerクランク専用のウェブサイト

<http://www.thisant.com/directory/inpower>

現在入手可能な異なる機器間での互換性を示している、ANT+TM特別サイト

<http://trainingpeaks.com/rotor>

ROTORがTrainingPeaksと提携して、お客様のパワーファイルを分析するさらなるツールを提供しています。

このソフトウェアはROTOR Bike Componentsから無償で提供されています。
ソフトウェアの互換性および/または適正な機能は、どのコンピューターや機器でも保証されていません。
ROTORはこのソフトウェアに関するコンピューターの不具合については責任を負いません。

ご質問については以下のROTORテクニカルサービスにお問合せください。
techservice@rotorbike.com

製品についての仕様や情報は以下のウェブサイトをご覧ください。
www.rotorbike.com
www.power.rotorbike.com

NOTAS / NOTES
